



Schweizerische Eidgenossenschaft
Confédération suisse
Confederazione Svizzera
Confederaziun svizra

Swiss Confederation

Büro für Flugunfalluntersuchungen BFU
Bureau d'enquête sur les accidents d'aviation BEAA
Ufficio d'inchiesta sugli infortuni aeronautici UIIA
Uffizi d'inquisiziun per accidents d'aviatica UIAA
Aircraft accident investigation bureau AAIB

2007

**Statistiques des accidents d'aéronefs
immatriculés en Suisse survenus en Suisse et
à l'étranger ainsi que des accidents survenus
en Suisse à des aéronefs immatriculés à
l'étranger**

Table des matières		Page
1.	Avant-propos	2
2.	Définitions	2
3.	Tabelles et graphiques	4
3.1	Évolution: 1995 – 2007	4
3.1	Accidents et incidents graves d'aéronefs immatriculés en Suisse, nombre d'aéronefs et personnes blessées mortellement	4
3.1.1	Aéronefs immatriculés en Suisse avec un MTOM supérieur à 5'700 kg	5
3.1.2	Aéronefs immatriculés en Suisse jusqu'à un 5'700 kg MTOM	6
3.1.3	Graphique du tableau récapitulatif d'accidents et d'incidents graves d'aéronefs immatriculés en Suisse et personnes blessées mortellement	7
3.2	Données d'accidents et personnes blessées – période 2007 / 2006	8
3.2.1	Accidents et incidents graves, avec et sans personnes blessées, d'aéronefs immatriculés en Suisse survenus en Suisse et à l'étranger et d'aéronefs immatriculés à l'étranger survenus en Suisse	8
3.2.2	Nombre d'aéronefs et d'accidents / d'incidents graves d'aéronefs immatriculés en Suisse	9
3.2.3	Accidents et incidents graves selon le type des aéronefs immatriculés en Suisse	10
3.2.4	Phases de vol – accidents et incidents graves des aéronefs immatriculés en Suisse survenus en Suisse et à l'étranger ainsi que des aéronefs immatriculés à l'étranger survenus en Suisse	11
3.2.5	Personnes accidentées selon leur fonction lors d'accidents et d'incidents graves d'aéronefs immatriculés en Suisse survenus en Suisse et à l'étranger et d'aéronefs immatriculés à l'étranger survenus en Suisse	12
4.	Liste des rapports publiés en 2007 par le Bureau d'enquête sur les accidents d'aviation	13

1. AVANT-PROPOS

L'enquête sur les accidents d'aviation vise à élucider les circonstances et les causes des accidents ou des incidents graves afin de prévenir la répétition de cas analogues.

L'enquête et les rapports d'enquête n'ont pas pour objectif d'apprécier juridiquement les circonstances de l'accident.

La présente statistique contient tous les accidents ou incidents graves d'aéronefs immatriculés en Suisse survenus en Suisse et à l'étranger ainsi que les accidents survenus en Suisse à des aéronefs immatriculés à l'étranger qui ont été annoncés au Bureau fédéral d'enquête sur les accidents d'aviation (BEAA).

Ne sont pas subordonnés à l'enquête les accidents de parachutistes, de planeurs de pente, de cerfs-volants, de parachutes ascensionnels, de ballons captifs et de modèles réduits d'aéronefs.

2. DÉFINITIONS

(selon l'Ordonnance relative aux enquêtes sur les accidents d'aviation et sur les incidents graves OEAA)

Définition de quelques termes utilisés dans le cadre des enquêtes d'accidents:

<i>Accident</i>	Événement lié à l'exploitation d'un aéronef – dans la mesure où une personne se trouve à bord dans l'intention d'effectuer un vol – à l'occasion duquel:
	a) une personne se trouvant soit à l'intérieur, soit à l'extérieur de l'aéronef, est tuée ou grièvement blessée;
	b) l'aéronef subit un dommage qui altère notablement sa résistance, ses performances ou ses caractéristiques de vol, et qui nécessite en général une réparation importante ou le remplacement de l'élément endommagé;
	c) l'aéronef a disparu ou s'est écrasé en un endroit inaccessible.

Ne sont pas considérés comme accidents:

les décès et les blessures qui ne sont pas directement en rapport avec l'exploitation de l'aéronef; les décès et les blessures dont sont victimes des personnes qui se tenaient, sans y être légitimées, hors d'une zone réservée aux équipages et aux passagers; ne sont également pas réputés tels les pannes de moteur et dommages limités à un moteur, à ses accessoires ou aux pales d'hélices, les dommages au carénage, les déformations légères ainsi que les petites perforations du revêtement; les dommages aux extrémités des ailes et des pales de rotor, aux antennes, aux pneus ou aux freins.

Blessure grave

Blessure dont est victime une personne lors d'un accident et qui présente les particularités suivantes:

- a) elle nécessite une hospitalisation de 48 heures au moins dans les sept jours à compter de l'événement;
- b) elle comporte la fracture d'un os (font exception les fractures simples des doigts, des orteils ou du nez);
- c) elle présente des déchirures entraînant des hé-morragies graves, la lésion d'un nerf, d'un muscle ou d'un tendon;
- d) elle entraîne la lésion d'un organe interne;
- e) elle implique des brûlures du 2^e et 3^e degrés ou affectant plus de 5 % de la surface du corps;
- f) elle a de toute évidence été provoquée par des matières infectieuses ou par une radiation nocive.

Blessure mortelle

Blessure grave conduisant à la mort dans les 30 jours.

Grand avion

Avion ayant une masse maximale admissible au décollage (MTOM – maximum take-off mass) égal ou supérieur à 5'700 kg, rangé dans la catégorie de navigabilité standard (sous-catégorie des avions de transport) ou comprenant plus de dix sièges pour les passagers et l'équipage.

État d'immatriculation

État sur le registre matricule duquel l'aéronef est inscrit.

État constructeur

Le ou les États ayant certifié la navigabilité du prototype.

État exploitant

État dans lequel l'entreprise de transport aérien a son siège principal ou permanent.

3. TABELLES ET GRAPHIQUES

3.1 Accidents et incidents graves d'aéronefs immatriculés en Suisse

Année	Nombre d'aéronefs ¹⁾	Heures de vol ¹⁾	Personnel navigant Licences ¹⁾	Nombre d'accidents enquêtés	Nombre d'accidents avec enquête sommaire	Total accidents	Incidents graves (incl. Airprox) ³⁾	Nombre d'Airprox enquêtés ³⁾	Accidents et incidents graves	Personnes tuées
1996	4'096	833'000	18'687	16	35	51	2	2	53	29
1997	4'058	750'676 ²⁾	18'876	25	44	69	0	0	69	26
1998	4'039	739'236	19'055	23	23	46	2	2	48	250
1999	4'021	778'373	19'117	39	14	53	16	10	69	19
2000	4'048	828'363	19'596	22	31	53	27	22	80	51
2001	4'067	758'470	18'686	28	18	46	18	13	64	50
2002	4'030	844'389	17'754	24	26	50	16	13	66	16
2003	3'972	873'540	16'936	38	32	70	25	19	95	24
2004	3'893	749'535	16'382	29	34	63	18	14	81	14
2005	3'841	768'643	15'501	22	37	59	16	9	75	15
2006	3'822	715'572	15'368	27	31	58	14	7	72	10
2007	3'813	766'557	15'076	23	20	43	9	6	52	12

¹⁾ Source: Office fédéral de l'aviation civile

²⁾ Nouvelle méthode de calculation par l'Office fédéral de l'aviation civile à partir de 1997

³⁾ Incl. Airprox d'aéronefs immatriculés à l'étranger

3.1.1 Accidents et incidents graves d'aéronefs immatriculés en Suisse avec un MTOM supérieur à 5'700 kg

Année	Nombre d'aéronefs ¹⁾	Heures de vol ¹⁾	Nombre d'accidents enquêtés	Nombre d'accidents avec enquête sommaire	Total accidents	Incidents graves (incl. Airprox) ³⁾	Nombre d'Airprox enquêtés	Accidents et incidents graves	Personnes tuées
1996	232	376'000	3	0	3	2	2	5	0
1997	229	375'398 ²⁾	2	0	2	0	0	2	0
1998	246	412'000	3	0	3	2	2	5	229
1999	256	427'674	1	0	1	16	10	17	0
2000	285	456'200	3	0	3	27	22	30	31
2001	306	425'641	7	0	7	18	13	25	26
2002	304	490'555	3	0	3	16	13	19	0
2003	257	504'998	3	0	3	25	19	28	0
2004	248	435'820	1	0	1	18	14	19	0
2005	241	445'228	0	0	0	16	9	16	0
2006	248	434'050	1	0	1	12	7	13	0
2007	260	393'368	3	0	3	5	5	8	1

¹⁾ Source: Office fédéral de l'aviation civile

²⁾ Nouvelle méthode de calcul par l'Office fédéral de l'aviation civile à partir de 1997

³⁾ Incl. Airprox d'aéronefs immatriculés à l'étranger

3.1.2 Accidents et incidents graves d'aéronefs immatriculés en Suisse jusqu'à 5'700 kg MTOM

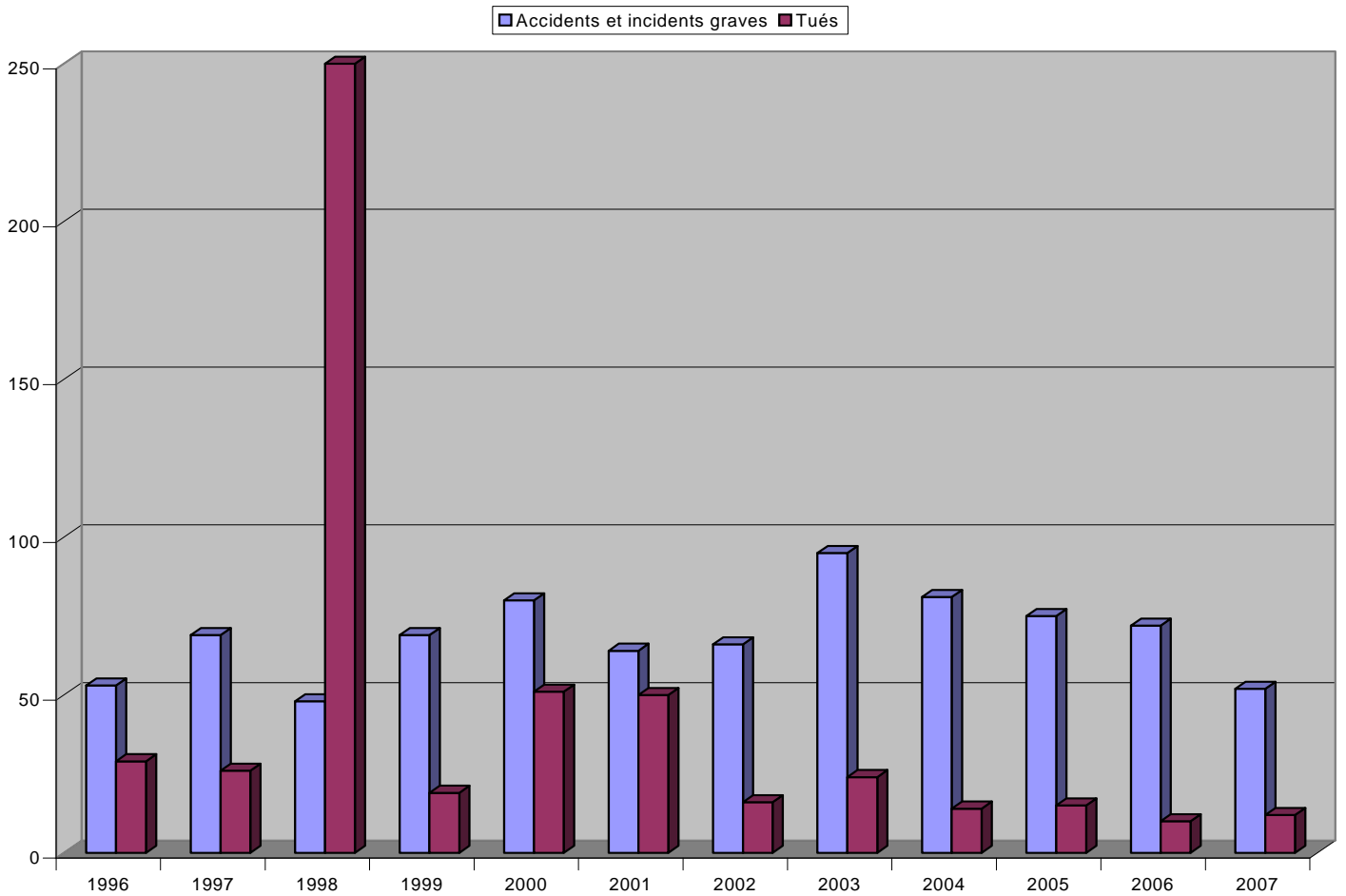
Année	Nombre d'aéronefs ¹⁾	Heures de vol ¹⁾	Nombre d'accidents enquêtés	Nombre d'accidents avec enquête sommaire	Total accidents	Incidents graves (incl. Airprox) ³⁾	Nombre d'Airprox enquêtés	Accidents et incidents graves	Personnes tuées
1996	3'864	467'000	13	35	48	0	0	48	29
1997	3'577	375'278 ²⁾	23	44	67	0	0	67	26
1998	3'542	327'236	20	23	43	0	0	43	21
1999	3'429	350'699	38	14	52	0	0	52	19
2000	3'763	372'436	19	31	50	0	0	50	20
2001	3'761	332'829	21	18	39	0	0	39	24
2002	3'726	353'834	21	26	47	0	0	47	16
2003	3'715	368'542	35	32	67	0	0	67	24
2004	3'645	313'715	28	34	62	0	0	62	14
2005	3'600	323'415	22	37	59	0	0	59	15
2006	3'574	281'522	26	31	57	2	0	59	10
2007	3'553	373'189	20	20	40	4	1	44	11

¹⁾ Source: Office fédéral de l'aviation civile

²⁾ Nouvelle méthode de calcul par l'Office fédéral de l'aviation civile à partir de 1997

³⁾ Incl. Airprox d'aéronefs immatriculés à l'étranger

3.1.3 Graphique du tableau récapitulatif d'accidents et d'incidents graves d'aéronefs immatriculés en Suisse



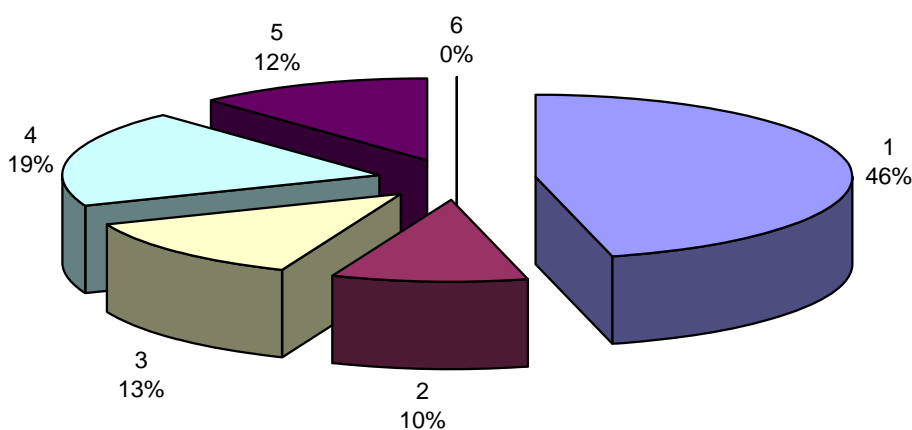
3.2.2 Accidents et incidents graves d'aéronefs immatriculés en Suisse

	Nombre d'aéronefs ¹⁾ (01.01.2007)		Total des accidents et incidents graves	
	2007	2006	2007	2006
Avions jusqu'à 2'250 kg MTOM	1'492	1'497	24	39
Avions entre 2'250 – 5'700 kg MTOM	161	148	5	0
Avions supérieurs à 5'700 kg MTOM	260	248	7	13
Hélicoptères	290	284	10	12
Motoplaneurs et planeurs	1'152	1'189	6	7
Ballons et dirigeables	458	456	0	1
Total	3'813	3'822	52	72

¹⁾ Source: Office fédéral de l'aviation civile

3.2.3 Accidents et incidents graves par genre d'aéronefs immatriculés en Suisse

	2007	2006
Avions jusqu'à 2'250 kg MTOM	46 %	54 %
Avions entre 2'250 – 5'700 kg MTOM	10 %	0 %
Avions supérieurs à 5'700 kg MTOM	13 %	18 %
Hélicoptères	19 %	17 %
Motoplaneurs et planeurs	12 %	10 %
Ballons et dirigeables	0 %	1 %

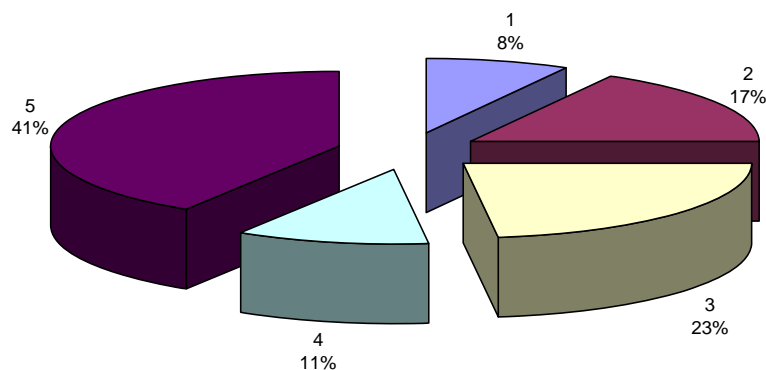


Légende:

- 1 Avions jusqu'à 2'250 kg MTOM
- 2 Avions entre 2'250-5'700 kg MTOM
- 3 Avions supérieurs à 5'700 kg MTOM
- 4 Hélicoptères
- 5 Motoplaneurs et planeurs
- 6 Ballons et dirigeables

3.2.4 Phases de vol (accidents et incidents graves des aéronefs immatriculés en Suisse survenus en Suisse et à l'étranger ainsi que des aéronefs immatriculés à l'étranger survenus en Suisse)

	Au sol et roulage/ Vol stationnaire		Décollage et montée		Croisière		Descente/ Approche		Atterrissage		Total	
	2007	2006	2007	2006	2007	2006	2007	2006	2007	2006	2007	2006
Avions jusqu'à 2'250 kg MTOM	4	2	8	9	4	3	0	4	12	26	28	44
Avions entre 2'250–5'700 kg MTOM	1	0	2	0	4	0	0	0	2	1	9	1
Avions supérieurs à 5'700 kg MTOM	0	2	0	2	3	4	2	3	4	2	9	13
Hélicoptères	0	1	1	2	1	3	4	2	4	4	10	12
Motoplaneurs / Planeurs	0	1	0	1	2	2	1	1	4	3	7	8
Ballons et dirigeables	0	0	0	1	0	0	0	0	0	0	0	1
Total	5	6	11	15	14	12	7	10	26	36	63	79



Légende:

- 1 Au sol et roulage / vol stationnaire
- 2 Décollage et montée
- 3 Croisière
- 4 Descente/Approche
- 5 Atterrissage

3.2.5 Personnes ayant subi des dommages corporels lors d'accidents d'aéronefs immatriculés en Suisse survenus en Suisse et à l'étranger et d'aéronefs immatriculés à l'étranger survenus en Suisse

	Accidents et incidents graves d'aéronefs immatriculés en Suisse survenus en Suisse													Accidents et incidents graves d'aéronefs immatriculés en Suisse survenus à l'étranger													Accidents et incidents graves d'aéronefs immatriculés à l'étranger survenus en Suisse																
	Total		Avions jusqu'à 2'250 kg MTOM		Avions entre 2'250 - 5'700 kg MTOM		Avions supérieurs à 5'700 kg MTOM		Hélicoptères		Moto-planeurs et planeurs		Ballons et dirigeables		Total		Avions jusqu'à 2'250 kg MTOM		Avions entre 2'250 - 5'700 kg MTOM		Avions supérieurs à 5'700 kg MTOM		Hélicoptères		Moto-planeurs et planeurs		Ballons et dirigeables		Total		Avions jusqu'à 2'250 kg MTOM		Avions entre 2'250 - 5'700 kg MTOM		Avions supérieurs à 5'700 kg MTOM		Hélicoptères		Moto-planeurs et planeurs		Ballons et dirigeables		
	2007	2006	2007	2006	2007	2006	2007	2006	2007	2006	2007	2006	2007	2006	2007	2006	2007	2006	2007	2006	2007	2006	2007	2006	2007	2006	2007	2006	2007	2006	2007	2006	2007	2006	2007	2006	2007	2006	2007	2006	2007	2006	2007
Accidents/ Incidents graves	42	63	20	33	3	0	6	12	7	11	6	6	0	1	10	9	4	6	2	0	1	1	3	1	0	1	0	0	11	7	4	5	4	1	2	0	0	0	1	1	0	0	
Personnes blessées mortellement	11	7	6	5	3	0	0	0	0	1	2	1	0	0	1	3	0	3	0	0	0	0	1	0	0	0	0	1	4	0	3	0	0	0	0	0	0	1	1	0	0		
Equipage	7	4	3	2	2	0	0	0	0	1	2	1	0	0	0	1	0	1	0	0	0	0	0	0	0	0	0	1	3	0	2	0	0	0	0	0	1	1	0	0			
Passagers	4	3	3	3	1	0	0	0	0	0	0	0	0	0	2	0	2	0	0	0	0	0	0	0	0	0	0	1	0	1	0	0	0	0	0	0	0	0	0	0	0		
Tiers	0	0	0	0	0	0	0	0	0	0	0	0	0	0	1	0	0	0	0	0	0	0	1	0	0	0	0	0	0	0	0	0	0	0	0	0	0	0	0	0	0	0	
Personnes blessées gravement	5	10	2	5	0	0	0	0	2	2	1	3	0	0	0	0	0	0	0	0	0	0	0	0	0	0	0	0	0	0	0	0	0	0	0	0	0	0	0	0	0	0	
Equipage	1	8	1	4	0	0	0	0	0	2	0	2	0	0	0	0	0	0	0	0	0	0	0	0	0	0	0	0	0	0	0	0	0	0	0	0	0	0	0	0	0	0	0
Passagers	2	1	1	1	0	0	0	0	0	0	1	0	0	0	0	0	0	0	0	0	0	0	0	0	0	0	0	0	0	0	0	0	0	0	0	0	0	0	0	0	0	0	0
Tiers	2	1	0	0	0	0	0	0	2	0	0	1	0	0	0	0	0	0	0	0	0	0	0	0	0	0	0	0	0	0	0	0	0	0	0	0	0	0	0	0	0	0	0

4. Liste des rapports d'enquête et rapports finaux publiés en 2007 par le Bureau d'enquête sur les accidents d'aviation

Numéro	Immatriculation	Date	Lieu
1856	HB-2298	03.05.2003	Flugplatz Grenchen
1863	HB-ZDE	18.01.2004	Alp Trida, Gde Samnaun/GR
1882	D-IFSH	28.10.2003	Flughafen Zürich
1914	AZA8TB/HB-GJN	28.05.2004	88 NM au sud-est de Genève
1921	HB-ZEH	29.07.2003	Frutigen/BE
1922	D-EMDB	07.04.2004	Madulain/GR
1923	EC-HFA	07.04.2003	Flughafen Zürich
1924	HB-ORN/HB-ORK	18.01.2003	Rosa Blanche/VS
1925	HB-IXQ	05.12.2005	Flughafen Zürich
1926	PLF101/GWI764	14.02.2005	4 NM S/E RILAX Intersection
1927	OE-KRT/HB-PHU	31.03.2005	Flughafen Zürich
1928	HB-ZBA	02.09.2004	Muotathal/SZ
1930	HB-3324	26.03.2003	Corno Mara/Italien
1931	EZS5262/Black 7	09.02.2005	7 NM NW RONAK
u1932	PGA410/JM737	07.04.2004	15 NM S du VOR de Passeiry
1933	HB-CCF	10.01.2005	Flugplatz Beromünster
u1934	HB-IXR	26.01.2006	Flughafen Zürich
1935	HB-IXS	19.03.2006	Flughafen Zürich
1936	OK-HOS	23.08.2005	Simplon/VS
u1937	HB-1832	18.07.2006	Craps, Gde Medel/GR
1938	HB-QHK	04.10.2005	Schiessplatz Rossboden, Gde
1939	HB-IYH	21.01.2002	Flughafen Zürich
1940	HB-IZJ	15.08.2003	Flughafen Zürich
1942	HB-TCD	08.08.2006	Münster/VS
1943	D-KLET	02.08.2004	Val d'Agnel, Gde Bivio/GR
1944	Rapports sommaires 2006		
1945	HB-IYB	29.06.2003	Olbia/Italien
u1946	D-ERAD	06.03.2005	Pontresina/GR
1947	HB-CLN	19.06.2005	Dittingen/BL
1948	HB-PAP	17.04.2006	Biel-Kappelen

1949	HB-PAP	04.03.2004	Biel-Kappelen
u1950	HB-III	15.08.2003	Aéroport de Genève
u1951	HB-2002	17.12.2003	Flughafen Bern-Belp
1952	HB-1949	22.08.2004	Bidmer, Gde Obergesteln/VS
u1953	HB-ISE	21.02.2006	Flughafen Zürich
1954	HB-ZDY	20.07.2006	Morteratsch, Gde Pontresina/GR
u1956	HB-IZZ	17.11.2005	Lugano
1957	HB-EBZ	25.06.2005	Aérodrome de Bex
1958	HB-IXU/A6-EKU	31.10.2004	Flughafen Zürich
1959	HB-ZFU	11.07.2005	Cabane des Vignettes/VS
1960	HB-XFX	10.07.2004	Capanna Margeritha/VS
u1961	XLA6038/SVW306W	06.03.2005	Région du VOR CBY
1962	HB-3269/HB-KDM	04.06.2006	Flugplatz Hausen am Albis
u1963	HB-XJQ	19.03.2003	Chilenfeld/AG
1964	HB-ZCU	26.07.2003	Selzach/SO
1965	HB-XQO	26.03.2005	Gadmen/BE
1966	HB-CXF	11.12.2004	Helsingborg/Schweden
1967	HB-KFA	23.09.2005	Illarsaz, lieu-dit Peutet
1968	N444MM	24.10.2004	Raron/VS
u1969	SUI555/TAR602	12.01.2006	3 NM nördlich CANNE
1970	Vergaser-/Motorstörungen	divers	divers