



Schweizerische Eidgenossenschaft
Confédération suisse
Confederazione Svizzera
Confederaziun svizra

Swiss Confederation

Büro für Flugunfalluntersuchungen BFU
Bureau d'enquête sur les accidents d'aviation BEAA
Ufficio d'inchiesta sugli infortuni aeronautici UIIA
Uffizi d'investigaziun per accidents d'aviatica UIAA
Aircraft accident investigation bureau AAIB

2006

**Statistiques des accidents d'aéronefs
immatriculés en Suisse survenus en Suisse et
à l'étranger ainsi que des accidents survenus
en Suisse à des aéronefs immatriculés à
l'étranger**

Table des matières		Page
1.	Avant-propos	2
2.	Définitions	2
3.	Tabelles et graphiques	4
3.1	Évolution: 1995 – 2006	4
3.1	Accidents et incidents graves d'aéronefs immatriculés en Suisse, nombre d'aéronefs et personnes blessées mortellement	4
3.1.1	Aéronefs immatriculés en Suisse avec un MTOM supérieur à 5'700 kg	5
3.1.2	Aéronefs immatriculés en Suisse jusqu'à un 5'700 kg MTOM	6
3.1.3	Graphique du tableau récapitulatif d'accidents et d'incidents graves d'aéronefs immatriculés en Suisse et personnes blessées mortellement	7
3.2	Données d'accidents et personnes blessées – période 2006 / 2005	8
3.2.1	Accidents et incidents graves, avec et sans personnes blessées, d'aéronefs immatriculés en Suisse survenus en Suisse et à l'étranger et d'aéronefs immatriculés à l'étranger survenus en Suisse	8
3.2.2	Nombre d'aéronefs et d'accidents / d'incidents graves d'aéronefs immatriculés en Suisse	9
3.2.3	Accidents et incidents graves selon le type des aéronefs immatriculés en Suisse	10
3.2.4	Phases de vol – accidents et incidents graves des aéronefs immatriculés en Suisse survenus en Suisse et à l'étranger ainsi que des aéronefs immatriculés à l'étranger survenus en Suisse	11
3.2.5	Personnes accidentées selon leur fonction lors d'accidents et d'incidents graves d'aéronefs immatriculés en Suisse survenus en Suisse et à l'étranger et d'aéronefs immatriculés à l'étranger survenus en Suisse	12
4.	Liste des rapports publiés en 2006 par le Bureau d'enquête sur les accidents d'aviation	13

1. AVANT-PROPOS

L'enquête sur les accidents d'aviation vise à élucider les circonstances et les causes des accidents ou des incidents graves afin de prévenir la répétition de cas analogues.

L'enquête et les rapports d'enquête n'ont pas pour objectif d'apprécier juridiquement les circonstances de l'accident.

La présente statistique contient tous les accidents ou incidents graves d'aéronefs immatriculés en Suisse survenus en Suisse et à l'étranger ainsi que les accidents survenus en Suisse à des aéronefs immatriculés à l'étranger qui ont été annoncés au Bureau fédéral d'enquête sur les accidents d'aviation (BEAA).

Ne sont pas subordonnés à l'enquête les accidents de parachutistes, de planeurs de pente, de cerfs-volants, de parachutes ascensionnels, de ballons captifs et de modèles réduits d'aéronefs.

2. DÉFINITIONS

(selon l'Ordonnance relative aux enquêtes sur les accidents d'aviation et sur les incidents graves OEAA)

Définition de quelques termes utilisés dans le cadre des enquêtes d'accidents:

<i>Accident</i>	Événement lié à l'exploitation d'un aéronef – dans la mesure où une personne se trouve à bord dans l'intention d'effectuer un vol – à l'occasion duquel:
	a) une personne se trouvant soit à l'intérieur, soit à l'extérieur de l'aéronef, est tuée ou grièvement blessée;
	b) l'aéronef subit un dommage qui altère notablement sa résistance, ses performances ou ses caractéristiques de vol, et qui nécessite en général une réparation importante ou le remplacement de l'élément endommagé;
	c) l'aéronef a disparu ou s'est écrasé en un endroit inaccessible.

Ne sont pas considérés comme accidents:

les décès et les blessures qui ne sont pas directement en rapport avec l'exploitation de l'aéronef; les décès et les blessures dont sont victimes des personnes qui se tenaient, sans y être légitimées, hors d'une zone réservée aux équipages et aux passagers; ne sont également pas réputés tels les pannes de moteur et dommages limités à un moteur, à ses accessoires ou aux pales d'hélices, les dommages au carénage, les déformations légères ainsi que les petites perforations du revêtement; les dommages aux extrémités des ailes et des pales de rotor, aux antennes, aux pneus ou aux freins.

Blessure grave

Blessure dont est victime une personne lors d'un accident et qui présente les particularités suivantes:

- a) elle nécessite une hospitalisation de 48 heures au moins dans les sept jours à compter de l'événement;
- b) elle comporte la fracture d'un os (font exception les fractures simples des doigts, des orteils ou du nez);
- c) elle présente des déchirures entraînant des hé-morragies graves, la lésion d'un nerf, d'un muscle ou d'un tendon;
- d) elle entraîne la lésion d'un organe interne;
- e) elle implique des brûlures du 2^e et 3^e degrés ou affectant plus de 5 % de la surface du corps;
- f) elle a de toute évidence été provoquée par des matières infectieuses ou par une radiation nocive.

Blessure mortelle

Blessure grave conduisant à la mort dans les 30 jours.

Grand avion

Avion ayant une masse maximale admissible au décollage (MTOM – maximum take-off mass) égal ou supérieur à 5'700 kg, rangé dans la catégorie de navigabilité standard (sous-catégorie des avions de transport) ou comprenant plus de dix sièges pour les passagers et l'équipage.

État d'immatriculation

État sur le registre matricule duquel l'aéronef est inscrit.

État constructeur

Le ou les États ayant certifié la navigabilité du prototype.

État exploitant

État dans lequel l'entreprise de transport aérien a son siège principal ou permanent.

3. TABELLES ET GRAPHIQUES

3.1 Accidents et incidents graves d'aéronefs immatriculés en Suisse

Année	Nombre d'aéronefs ¹⁾	Heures de vol ¹⁾	Personnel navigant licences ¹⁾	Nombre d'accidents enquêtés	Nombre d'accidents avec enquête sommaire	Total accidents	Incidents graves (incl. Airprox)	Nombre d'Airprox enquêtés	Accidents et incidents graves	Tués
1995	4'106	835'000	18'711	27	32	59	2	2	61	39
1996	4'096	833'000	18'687	16	35	51	2	2	53	29
1997	4'058	750'676 ²⁾	18'876	25	44	69	0	0	69	26
1998	4'039	739'236	19'055	23	23	46	2	2	48	250
1999	4'021	778'373	19'117	39	14	53	16	10	69	19
2000	4'048	828'363	19'596	22	31	53	27	22	80	51
2001	4'067	758'470	18'686	28	18	46	18	13	64	50
2002	4'030	844'389	17'754	24	26	50	16	13	66	16
2003	3'972	873'540	16'936	38	32	70	25	19	95	24
2004	3'893	749'535	16'382	29	34	63	18	14	81	14
2005	3'841	768'643	15'501	22	37	59	16	9	75	15
2006	3'822	715'572	15'368	27	31	58	14	7	72	10

¹⁾ Source: Office fédéral de l'aviation civile

²⁾ Nouvelle méthode de calcul par l'Office fédéral de l'aviation civile à partir de 1997

En 1995, l'ordonnance relative aux enquêtes sur les accidents d'aviation et sur les incidents graves (OEAA) a été révisée. Ceci a conduit, entre autres, à l'introduction des enquêtes sur les incidents graves ainsi que des procédures d'enquêtes sommaires. Pour cette raison, les statistiques sont présentées de manière plus détaillée avec effet retroactif.

3. TABELLES ET GRAPHIQUES

3.1.1 Accidents et incidents graves d'aéronefs immatriculés en Suisse avec un MTOM supérieur à 5'700 kg

Année	Nombre d'aéronefs ¹⁾	Heures de vol ¹⁾	Nombre d'accidents enquêtés	Nombre d'accidents avec enquête sommaire	Total accidents	Incidents graves (incl. Airprox)	Nombre d'Airprox enquêtés	Accidents et incidents graves	Tués
1995	222	360'000	1	0	1	2	2	3	0
1996	232	376'000	3	0	3	2	2	5	0
1997	229	375'398 ²⁾	2	0	2	0	0	2	0
1998	246	412'000	3	0	3	2	2	5	229
1999	256	427'674	1	0	1	16	10	17	0
2000	285	456'200	3	0	3	27	22	30	31
2001	306	425'641	7	0	7	18	13	25	26
2002	304	490'555	3	0	3	16	13	19	0
2003	257	504'998	3	0	3	25	19	28	0
2004	248	435'820	1	0	1	18	14	19	0
2005	241	445'228	0	0	0	16	9	16	0
2006	248	434'050	1	0	1	12	7	13	0

¹⁾ Source: Office fédéral de l'aviation civile

²⁾ Nouvelle méthode de calcul par l'Office fédéral de l'aviation civile à partir de 1997

3. TABELLES ET GRAPHIQUES

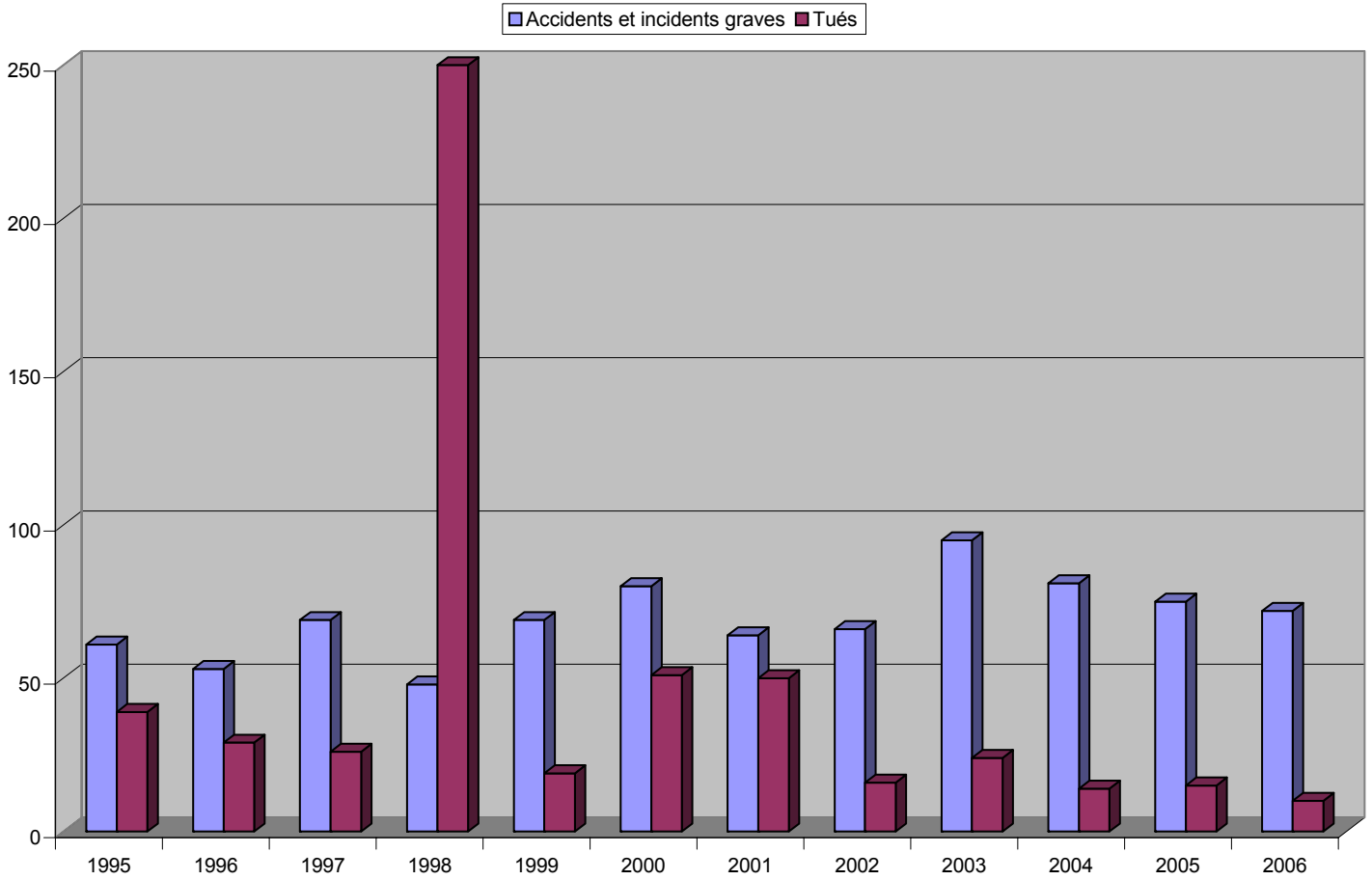
3.1.2 Accidents et incidents graves d'aéronefs immatriculés en Suisse jusqu'à 5'700 kg MTOM

Année	Nombre d'aéronefs ¹⁾	Heures de vol ¹⁾	Nombre d'accidents enquêtés	Nombre d'accidents avec enquête sommaire	Total accidents	Incidents graves (incl. Airprox)	Nombre d'Airprox enquêtés	Accidents et incidents graves	Tués
1995	3'879	469'000	26	32	58	0	0	58	39
1996	3'864	467'000	13	35	48	0	0	48	29
1997	3'577	375'278 ²⁾	23	44	67	0	0	67	26
1998	3'542	327'236	20	23	43	0	0	43	21
1999	3'429	350'699	38	14	52	0	0	52	19
2000	3'763	372'436	19	31	50	0	0	50	20
2001	3'761	332'829	21	18	39	0	0	39	24
2002	3'726	353'834	21	26	47	0	0	47	16
2003	3'715	368'542	35	32	67	0	0	67	24
2004	3'645	313'715	28	34	62	0	0	62	14
2005	3'600	323'415	22	37	59	0	0	59	15
2006	3'574	281'522	26	31	57	2	0	59	10

¹⁾ Source: Office fédéral de l'aviation civile

²⁾ Nouvelle méthode de calcul par l'Office fédéral de l'aviation civile à partir de 1997

3.1.3 Graphique du tableau récapitulatif d'accidents et d'incidents graves d'aéronefs immatriculés en Suisse



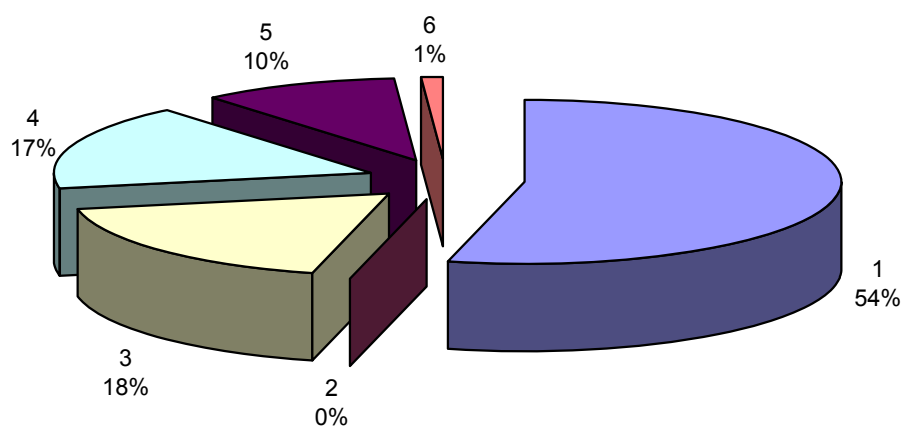
3.2.2 Accidents et incidents graves d'aéronefs immatriculés en Suisse

	Nombre d'aéronefs ¹⁾ (01.01.2007)		Total des accidents et incidents graves	
	2006	2005	2006	2005
Avions jusqu'à 2'250 kg MTOM	1'497	1'502	39	37
Avions entre 2'250 – 5'700 kg MTOM	148	149	0	3
Avions supérieurs à 5'700 kg MTOM	248	241	13	16
Hélicoptères	284	285	12	5
Motoplaneurs et planeurs	1'189	1'203	7	13
Ballons et dirigeables	456	461	1	1
Total	3'822	3'841	72	75

¹⁾ Source: Office fédéral de l'aviation civile

3.2.3 Accidents et incidents graves par genre d'aéronefs immatriculés en Suisse

	2006	2005
Avions jusqu'à 2'250 kg MTOM	54 %	50 %
Avions entre 2'250 – 5'700 kg MTOM	0 %	4 %
Avions supérieurs à 5'700 kg MTOM	18 %	21 %
Hélicoptères	17 %	7 %
Motoplaneurs et planeurs	10 %	17 %
Ballons et dirigeables	1 %	1 %

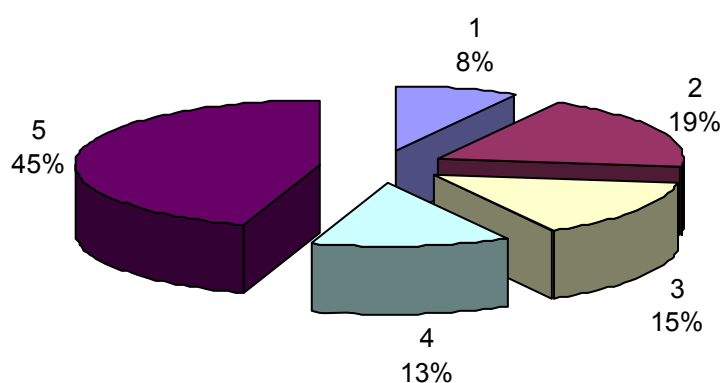


Légende:

- 1 Avions jusqu'à 2'250 kg MTOM
- 2 Avions entre 2'250-5'700 kg MTOM
- 3 Avions supérieurs à 5'700 kg MTOM
- 4 Hélicoptères
- 5 Motoplaneurs et planeurs
- 6 Ballons et dirigeables

3.2.4 Phases de vol (accidents et incidents graves des aéronefs immatriculés en Suisse survenus en Suisse et à l'étranger ainsi que des aéronefs immatriculés à l'étranger survenus en Suisse)

	Au sol et roulage/Vol stationnaire		Décollage et montée		Croisière		Descente/approche		Atterrissage		Total	
	2006	2005	2006	2005	2006	2005	2006	2005	2006	2005	2006	2005
Avions jusqu'à 2'250 kg MTOM	2	4	9	9	3	4	4	1	26	23	44	41
Avions entre 2'250–5'700 kg MTOM	0	0	0	1	0	0	0	0	1	2	1	3
Avions supérieurs à 5'700 kg MTOM	2	1	2	3	4	7	3	4	2	1	13	16
Hélicoptères	1	1	2	1	3	1	2	1	4	1	12	5
Motoplaneurs / Planeurs	1	0	1	3	2	1	1	0	3	9	8	13
Ballons et dirigeables	0	0	1	0	0	0	0	0	0	1	1	1
Total	6	6	15	17	12	13	10	6	36	37	79	79



Légende:

- 1 Au sol et roulage / vol stationnaire
- 2 Décollage et montée
- 3 Croisière
- 4 Descente/approche
- 5 Atterrissage

4. Liste des rapports d'enquête et rapports finaux publiés en 2006 par le Bureau d'enquête sur les accidents d'aviation

Numéro	Immatriculation	Date	Lieu
1782	HB-XTZ	04.05.2001	Gossau/SG
1789	CRX3443/RMC2032	18.02.2002	8 NM NE RILAX
1806	HB-ZBI	27.10.1999	Sion
1812	SWR974/AZA567	06.12.2002	9 NM SW KLO
1820	HB-IOA	21.02.2000	LSZH
1821	VP-CCD	22.03.2001	Flughafen Zürich
1844	HB-JAH	28.11.2001	Flughafen Zürich
u1856	HB-2298	03.05.2003	Flugplatz Grenchen
u1863	HB-ZDE	18.01.2004	Alp Trida, Gde Samnaun/GR
1869	SWR2591/PAC529	17.11.2003	TMA Zürich
1872	HB-SCO/ISK210	17.12.2003	5NM East Willisau VOR/DME
1874	D-ICBC	14.02.2002	Zernez
1875	HB-XTY	14.12.2002	Breithornletscher
1876	HB-OQK	28.05.2003	Börgehenchnübeli/BE
1877	N6412T	13.07.2003	Pianello, Carena/TI
1878	HB-PGU/HB-CJM	19.07.2003	Flugplatz Grenchen
1879	D-EBYA	03.09.2003	Malvaglia/TI
1880	Sicherheitsempfehlungen		
1881	Summarische Berichte 2005		
u1882	D-IFSH	28.10.2003	Flughafen Zürich
1883	HB-YHB	10.07.2003	Würenlingen/Ag
u1884	HB-IXN	19.04.2005	Flughafen Zürich
1885	N105LF	24.10.2004	BAMUR
1886	SWR1579/HB-LKU	18.04.2004	TMA Zürich
u1887	Radarpanne	11.11.2003	Flughafen Zürich
1888	AZA327/VBA1067	19.07.2004	MEDAM, Genève
1889	LX-DSL/F-BPKS	23.07.2004	ILS piste 05, Genève
1890	HB-IXX	13.12.2003	Flughafen Zürich
1891	HB-ZCB	07.09.2004	Bagnes/VS

1892	HB-ZCS	22.12.2003	Talstation Sex Rouge
1893	HB-XDA	03.11.2002	Eigergletscher
1894	HB-IYX	13.07.2000	Flughafen Zürich
1895	N44DD	09.09.2001	Reichenbach
1896	HB-LRW	30.08.2004	El Questro Station/Australien
1897	F-GSIX/BVR101	25.05.2004	Sud-Ouest TMA de Genève
1898	LGL6572/NAF323	03.03.2003	Geneva ACC
1899	AFR542D/9U-BTB	30.06.2004	Aéroport de Genève
1900	HB-CGR	23.06.2003	Epagny/Fr
1901	I-EXME	03.08.2001	Flughafen Zürich
1902	HB-XJC	30.04.2002	Zermatt
1903	HB-DVW/HB-OGG	01.09.2004	Altwyden, Gde Utzenstorf/BE
1904	NJE2754/IBE3500	21.04.2004	6 NM S/W KLO DVOR/DME
1905	N83CP/AFR5825	16.09.2004	Région Tour-du-Pin (LTP/VOR)
1906	HB-1924	15.04.2004	Mutta Sura, Gde Trin/GR
1907	BRT695/SWR1499	02.12.2004	Flughafen Zürich
1908	SWR74PE/HB-OYI	05.01.2004	Lugano
1909	HB-HZB	13.01.2005	Buochs
1910	HB-OVR	30.05.2004	Corfu State Airport/Greece
1911	HB-1864	08.07.2004	Châteaufort/France
1912	OE-GCN	16.01.2002	Flughafen Zürich
1913	HB-UJU	22.10.2005	Grenchen
1915	HB-3018	26.03.2006	San Vittore/GR
1916	HB-2210	02.08.2004	Evolène/VS
1917	HB-1860	18.08.2004	Villars-sur-Ollon/VD
1919	HB-CJB	19.09.2004	Montreux/VD
1920	HB-XUW	09.08.2003	Rümlang/ZH
1929	HB-NCX	18.04.2002	Milano/Italien